

---

## ХРОНИКА

---

УДК 581.524.2

### О ПРОЕКТЕ «КАРТОГРАФИРОВАНИЕ ОЧАГОВ РАСПРОСТРАНЕНИЯ БОРЩЕВИКА СОСНОВСКОГО В КУРСКОЙ ОБЛАСТИ»

© Л. А. Арепьева<sup>1</sup>, Е. И. Арепьев<sup>1</sup>, С. Г. Казаков<sup>1</sup>, А. В. Полуянов<sup>1</sup>, Е. А. Скляр<sup>2</sup>  
L. A. Arepieva<sup>1</sup>, E. I. Arepiev<sup>1</sup>, S. G. Kazakov<sup>1</sup>, A. V. Poluyanov<sup>1</sup>, E. A. Sklyar<sup>2</sup>

About the project «Mapping of the distribution centers of *Heracleum sosnowskyi* in the Kursk Region»

<sup>1</sup> Курский государственный университет  
305000, Россия, г. Курск, ул. Радищева, д. 33. Тел.: +7 (4712) 70-14-20, e-mail: ludmilla-m@mail.ru

<sup>2</sup> МБОУ «СОШ № 9 им. А. Е. Боровых» г. Курск  
305008, г. Курск, ул. Верхняя Казацкая, д. 196. Тел.: +7 (4712) 58-34-79, e-mail: evgenijsklyar@yandex.ru

Летом 2020 г. в Курском государственном университете стартовал проект «Картографирование очагов распространения борщевика Сосновского в Курской области», поддержанный грантом Всероссийской общественной организации «Русское географическое общество».

Цель проекта: выявление очагов произрастания инвазионного вида *Heracleum sosnowskyi* Manden на территории Курской области и их картографирование для координации борьбы с этим растением, а также информирование населения об опасности контакта с ним.

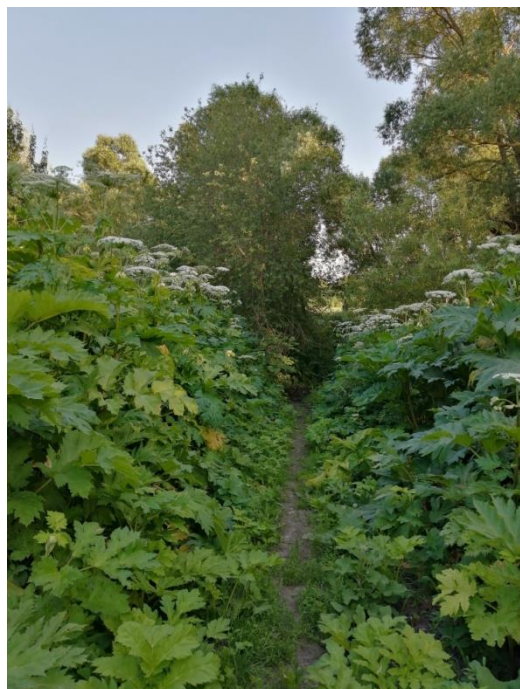
В коллективе исполнителей два доктора наук, три кандидата наук, аспирант, студент и два школьника. Руководитель проекта – к. б. н., с. н. с. НИЛ экомониторинга Курского государственного университета Л. А. Арепьева.

Проект направлен на решение актуальной экологической и социально-экономической проблемы инвазии борщевика Сосновского, которая характеризуется как материковая, национального масштаба, с низким уровнем готовности населения к вторжению (Dalke et al., 2018). В Курской области борщевик массово встречается в антропогенных и естественных местообитаниях (обочины дорог, пустыри, берега рек, луга, балки, опушки лесов) (рис. 1, 2). Разработка стратегии по его ликвидации невозможна без картографических работ, которые системно не проводились в нашем регионе.

Работы по картографированию зарослей борщевика, как необходимого этапа планирования мер борьбы с ними, проводятся как за рубежом, так и в России. Для примера, карты распространения вида созданы в Беларуси, Польше, странах Балтики. В России есть карты как для отдельных городов (например, Москва, Домодедово, Сыктывкар) и небольших населённых пунктов (например, с. Летка Прилузского р-на Республики Коми), так и для некоторых регионов (Московская, Тверская, Ленинградская области и др.).

Для картографирования зарослей борщевика в проекте используются традиционные подходы и методы: анализ имеющегося флористического и геоботанического материала, проведение маршрутных исследований, сбор данных от населения, используя принципы «народной науки».

Проект также направлен на просвещение населения, цель которого – сохранить здоровье людей, предотвратив контакты с борщевиком, предупредить о возможных их последствиях, привлечь внимание общественности к данной проблеме, поэтому в рамках проекта регулярно проводятся просветительские мероприятия.



а

Рис. 1. Борщевик Сосновского на лугу в д. Гуровка  
Фатежского р-на Курской области, 27.06.2020.

Фото: Л. А. Арепьева.

Fig. 1. *Heracleum sosnowskyi* in a meadow in the village of  
Gurovka, Fatezhsky district, Kursk Region, 27.06.2020.

Photo: L. A. Arepieva.



б

Рис. 2. Борщевик Сосновского в д. Харасея  
Дмитриевского р-на Курской области, 7.08.2020.

Фото: Л. А. Арепьева.

Fig. 2. *Heracleum sosnowskyi* in the village of Kharasea,  
Dmitrievsky district of the Kursk region, 7.08.2020.

Photo: L. A. Arepieva.

Поддержка проекта Русским географическим обществом вызвала большой резонанс в регионе. На телевидении, радио, в газетах, на сайтах и страницах в сети Интернет появились репортажи о реализации проекта, что сыграло большую роль в привлечении внимания широкой общественности к проблеме распространения борщевика Сосновского в нашем регионе.

За время выполнения проекта получены важные результаты. Собраны и проанализированы имеющиеся данные по распространению *Heracleum sosnowskyi* в Курской области, которые представлены в научной литературе. Использованы данные о распространении борщевика на портале iNaturalist (<https://www.inaturalist.org/projects/flora-of-russia>), а также данные Комитета природных ресурсов Курской области и Россельхознадзора.

Налажен сбор информации от населения о местах произрастания борщевика Сосновского в Курской области. В социальной сети «ВКонтакте» создано сообщество «Курская область против борщевика» (<https://vk.com/borshevik46>), куда каждый может прислать фото этого растения с указанием места его произрастания. Население также предоставляет информацию по электронной почте: [borshevik46@yandex.ru](mailto:borshevik46@yandex.ru), и по телефону (также Viber и WhatsApp) +79513138905. На данный момент поступило около 500 сообщений от населения.

К настоящему времени уже обследована практически вся территория Курской области, проведены более 50 маршрутных исследований, которые в настоящее время продолжают для уточнения распространения борщевика в некоторых районах. На данный момент борщевик обнаружен в 16 районах: Беловский, Большесолдатский, Глушковский, Дмитриевский, Железногорский, Коньшевский, Кореневский, Курский, Льговский, Медвенский, Октябрьский, Поньровский, Рыльский, Суджанский, Фатежский, Хомутовский.

Создана база данных очагов борщевика Сосновского в Курской области, заполнение которой продолжается в настоящее время (на данный момент база включает информацию о 546 очагах). На основе данной базы создана специальная карта, которая доступна по ссылке: <https://arcg.is/1uP4LP>. (рис. 3).

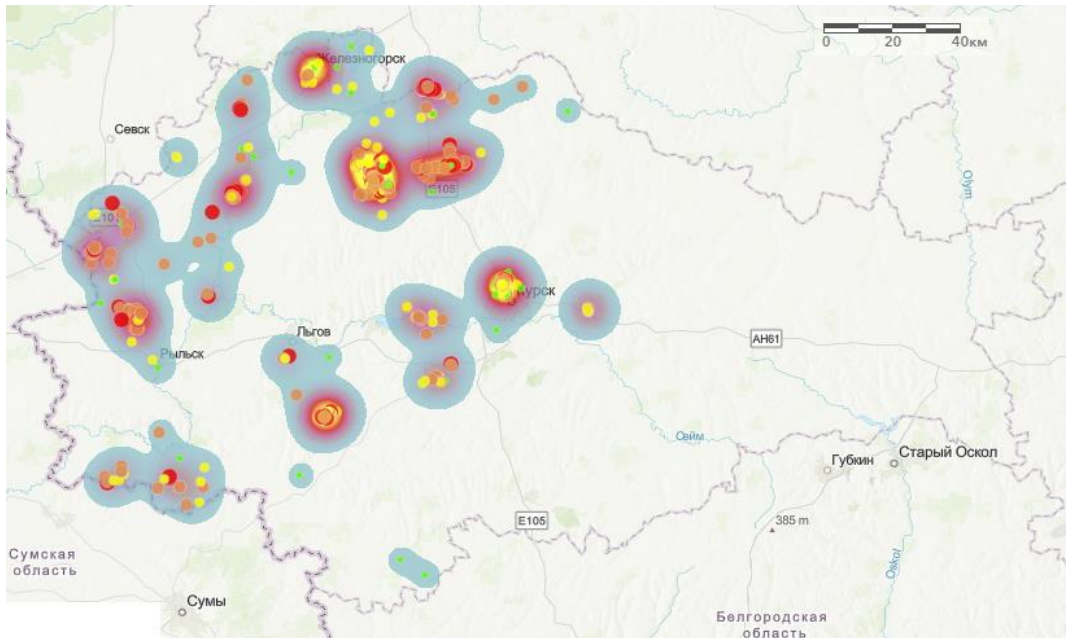



Рис. 3. Распространение *Heracleum sosnowskyi* в Курской области (<https://arcg.is/1uP4LP>).

Fig. 3. The *Heracleum sosnowskyi* distribution in the Kursk Region (<https://arcg.is/1uP4LP>).

Условные обозначения / Legend:

Площадь зарослей борщевика Сосновского / Area of Sosnovsky hogweed thickets: ● – более 1 га / more than 1 hectare, ● – менее 1 га / less than 1 hectare, ● – менее 100 м<sup>2</sup> / less than 100 m<sup>2</sup>, ● – единичные экземпляры / single specimens.

Интенсивность распространения / Intensity of distribution:

Высокая / High  Низкая / Low.

При нажатии на точку, появляется окно с информацией: когда и кем было сделано наблюдение, район области и населённый пункт, состояние местообитания – нарушенное, естественное или полустественное, тип местообитания – луг, лес, опушка, берег реки, обочина дороги, пустырь и т. д. Наша карта также закреплена в разделах «Ссылки» сообщества «Курская область против борщевика» в соцсети «ВКонтакте» (<https://vk.com/borschevik46>). Кроме того, на портале iNaturalist создан проект «Курская область против борщевика» (<https://www.inaturalist.org/projects/kurskaya-oblast-protiv-borschevika>), где каждый желающий может загрузить фото борщевика с указанием места его обнаружения. Там уже загружены более 350 наблюдений.

В рамках проекта проводятся разнообразные просветительские мероприятия: онлайн-конференция «Курская область против борщевика», онлайн-презентация проекта «Картографирование очагов распространения борщевика Сосновского в Курской области» в рамках акции «Ночь географии», пресс-конференция с корреспондентами ГТРК «Курск» о ходе реализации проекта «Картографирование очагов распространения борщевика Сосновского в Курской области», научное шоу «Курская область против борщевика» в рамках проведения XV Всероссийского фестиваля науки Nauka 0+ и др. Информация о проведённых мероприятиях размещается на сайтах и страницах в соцсетях Курского государственного университе-

та и Комитета природных ресурсов Курской области. Кроме того, на странице сообщества «Курская область против борщевика» «ВКонтакте» размещены статьи и видеоматериалы о ходе выполнения проекта, а также различные просветительские материалы для населения.

Нужно отметить, что реализация проекта имеет также большое социальное значение, поскольку привлекает внимание общественности и администрации к проблеме распространения борщевика. Многие населённые пункты (деревни, сёла) в области из-за борщевика стали непригодны для жизни людей, а некоторые полностью им заросли. Местные жители в них собственными силами ведут борьбу с вредоносным растением: прокашивают дорожки и участки около домов. Это, в основном, пожилые люди, нуждающиеся в помощи. Уже обнаружено около десятка таких критических населённых пунктов, заросших борщевиком.

В настоящее время в России проблема распространения борщевика Сосновского является острой. Судя по имеющимся данным, её пытаются решать в отдельных регионах, однако это не приводит к принципиальному улучшению ситуации.

Решать данную проблему необходимо по двум основным причинам: 1) распространение борщевика Сосновского является губительным для природных экосистем; 2) борщевиком зарастают населённые пункты, что делает условия жизни в них опасными для человека.

Что касается ситуации с распространением борщевика Сосновского в Курской области, то можно отметить следующее. Борщевик распространён в западной части области, где он раньше выращивался на полях. Оптимальным представляется уничтожение борщевика сразу во всех выявленных очагах. Это позволит значительно сократить его дальнейшее распространение и сэкономить средства на борьбу с ним. Представляется реальным локализовать и ликвидировать в течение нескольких лет места распространения борщевика в регионе.

Нужно помнить, что успех борьбы с борщевиком напрямую зависит от согласованности и массовости принимаемых для этого мер – это дело всего региона, всей страны, всего населения.

*Работа выполнена при финансовой поддержке Всероссийской общественной организации «Русское географическое общество».*

### Список литературы

[Dalke et al.] Дальке И. В., Захожий И. Г., Чадин И. Ф. 2018. Распространение борщевика Сосновского и мероприятия по его ликвидации на территории МО ГО «Сыктывкар» (Республика Коми) // Вестник ин-та биологии Коми НЦ УрО РАН. 2018. № 3 (205). С. 2–13. [https://doi.org/10.31140/j.vestnikib.2018.3\(205\).1](https://doi.org/10.31140/j.vestnikib.2018.3(205).1)

### References

Dalke I. V., Zakhozhij I. G., Chadin I. F. Distribution of *Heracleum Sosnowskyi* on the territory of the Syktyvkar city (Komi Republic, Russia) and management of the invasion by the city administration // Vestnik in-ta Biologii Komi NC UrO RAN. 2018. № 3 (205). P. 2–13. [https://doi.org/10.31140/j.vestnikib.2018.3\(205\).1](https://doi.org/10.31140/j.vestnikib.2018.3(205).1) (In Russian)

### Сведения об авторах

**Арепьева Людмила Анатольевна**  
к. б. н., ст. н. с. НИЛ экомониторинга  
ФГБОУ ВО «Курский государственный университет», Курск  
E-mail: ludmilla-m@mail.ru

**Arepieva Ludmila Anatolievna**  
Ph. D. in Biological Sciences, Senior Researcher  
of the Laboratory of ecological monitoring Kursk State University, Kursk  
E-mail: ludmilla-m@mail.ru

**Арепьев Евгений Иванович**  
д. ф. н., заведующий кафедрой философии, профессор  
ФГБОУ ВО «Курский государственный университет», Курск  
E-mail: arepiev@yandex.ru

**Arepiev Evgeniy Ivanovich**  
Sc. D. in Philosophical Sciences, Head of the Dpt. of Philosophy, Professor  
Kursk State University, Kursk  
E-mail: arepiev@yandex.ru

**Казаков Станислав Геннадьевич**  
к. г. н., доцент кафедры географии  
ФГБОУ ВО «Курский государственный университет», Курск  
E-mail: stas.kazakov@gmail.com

**Kazakov Stanislav Gennadievich**  
Ph. D. in Geographical Sciences, Ass. Professor of the Dpt. of Geography  
Kursk State University, Kursk  
E-mail: stas.kazakov@gmail.com

**Полуянов Александр Владимирович**  
д. б. н., профессор кафедры биологии и экологии  
ФГБОУ ВО «Курский государственный университет», Курск  
E-mail: Alex\_Pol\_64@mail.ru

**Poluyanov Alexander Vladimirovich**  
Sc. D. in Biological Sciences, Professor of the Dpt. of Biology and Ecology  
Kursk State University, Kursk  
E-mail: Alex\_Pol\_64@mail.ru

**Скляр Евгений Александрович**  
к. б. н., учитель  
МБОУ «СОШ № 9 им. А. Е. Боровых», Курск  
E-mail: evgenijsklyar@yandex.ru

**Sklyar Evgenij Aleksandrovich**  
Ph. D. in Biological Sciences, Teacher  
Secondary school of a name of E. A. Borovykh No. 9, Kursk  
E-mail: evgenijsklyar@yandex.ru